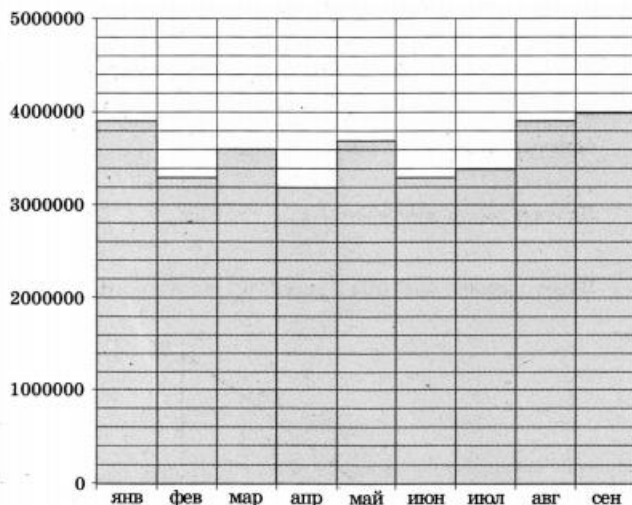


ВАРИАНТ 1

Ответом к заданиям 1–14 является целое число или конечная десятичная дробь. Запишите число в поле ответа в тексте работы, затем перенесите его в бланк ответов № 1 справа от номера соответствующего задания, начиная с первой клеточки. Каждую цифру, знак «минус» и запятую пишите в отдельной клеточке в соответствии с приведёнными в бланке образцами. Единицы измерений писать не нужно.

Часть 1

1. Система навигации, встроенная в спинку самолётного кресла, информирует пассажира о том, что полёт проходит на высоте 36 000 футов. Выразите высоту полёта в метрах. Считайте, что 1 фут равен 30,5 см.
2. На диаграмме показано число запросов со словом КИНО, сделанных на некотором поисковом сайте во все месяцы с января по сентябрь 2010 года. По горизонтали указываются месяцы, по вертикали — число запросов за данный месяц. Определите по диаграмме наибольшее месячное число запросов со словом КИНО в указанный период.

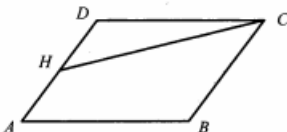


3. В таблице указаны цены (в рублях) на некоторые продукты питания в трёх городах России (по данным на май 2014 года).

Наименование продукта	Архангельск	Ростов-на-Дону	Пенза
Говядина (1 кг)	282	237	247
Подсолнечное масло (1 л)	75	66	56
Молоко (1 л)	76	58	54
Сыр (1 кг)	276	317	284
Рис (1 кг)	52	42	40
Картофель (1 кг)	36	39	24

Определите, в каком из этих городов окажется самым дешёвым следующий набор продуктов: 2 кг говядины, 1 л подсолнечного масла, 3 кг картофеля. В ответ запишите стоимость данного набора продуктов в этом городе (в рублях).

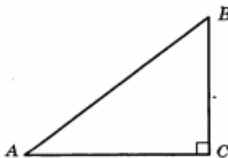
4. Площадь параллелограмма $ABCD$ равна 3. Точка H — середина стороны AD . Найдите площадь трапеции $AHCB$.



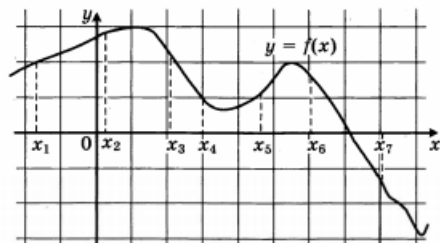
5. В среднем из 2000 садовых насосов, поступивших в продажу, 2 подтекают. Найдите вероятность того, что один случайно выбранный для контроля насос не подтекает.

6. Найдите корень уравнения $\log_8(8 - x) = \log_{36} 9$.

7. В треугольнике ABC угол C равен 90° , $\sin A = \frac{3}{5}$. Найдите $\cos B$.



8. На рисунке изображён график дифференцируемой функции $y = f(x)$ и отмечены семь точек на оси абсцисс: $x_1, x_2, x_3, x_4, x_5, x_6, x_7$. В скольких из этих точек производная функции $f(x)$ положительна?

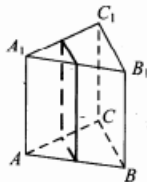


9. В сосуд, имеющий форму конуса, налили 25 мл жидкости до половины высоты сосуда (см. рис.). Сколько миллилитров жидкости нужно долить в сосуд, чтобы заполнить его доверху?



Часть 2

10. Найдите $4 \cos 2\alpha$, если $\sin \alpha = -0,5$.
11. Для одного из предприятий-монополистов зависимость объёма спроса на продукцию q (единиц в месяц) от её цены p (тыс. руб.) задаётся формулой: $q = 100 - 10p$. Определите максимальный уровень цены p (в тыс. руб.), при котором значение выручки предприятия за месяц $r = q \cdot p$ составит не менее 210 тыс. руб.
12. В правильной треугольной призме $ABCA_1B_1C_1$ стороны оснований равны 1, боковые рёбра равны 11. Найдите площадь сечения призмы плоскостью, проходящей через середины рёбер AB, AC, A_1B_1 и A_1C_1 .



13. Смешав 70%-й и 60%-й растворы кислоты и добавив 2 кг чистой воды, получили 50%-й раствор кислоты. Если бы вместо 2 кг воды добавили 2 кг 90%-го раствора той же кислоты, то получили бы 70%-й раствор кислоты. Сколько килограммов 70%-го раствора использовали для получения смеси?
14. Найдите наименьшее значение функции

$$y = 11 \operatorname{tg} x - 11x + 16$$

на отрезке $\left[0; \frac{\pi}{4}\right]$.

Не забудьте перенести все ответы в бланк ответов № 1.

Для записи решений и ответов на задания 15–21 используйте бланк ответов № 2. Запишите сначала номер выполняемого задания (15, 16 и т. д.), а затем полное обоснованное решение и ответ. Ответы записывайте чётко и разборчиво.

15. а) Решите уравнение $(49^{\cos x})^{\sin x} = 7^{\sqrt{2} \cos x}$.
- б) Найдите все корни этого уравнения, принадлежащие отрезку $\left[\frac{5\pi}{2}; 4\pi\right]$.
16. В правильной треугольной пирамиде $SABC$ с вершиной S , все рёбра которой равны 4, точка N — середина ребра AC , точка O — центр основания пирамиды, точка P делит отрезок SO в отношении 3 : 1, считая от вершины пирамиды.
- а) Докажите, что прямая NP перпендикулярна прямой BS .
- б) Найдите расстояние от точки B до прямой NP .
17. Решите неравенство:

$$\log_3 \frac{1}{x} + \log_3 (x^2 + 3x - 9) \leq \log_3 \left(x^2 + 3x + \frac{1}{x} - 10\right)$$

18. Две окружности касаются внутренним образом. Третья окружность касается первых двух и их линии центров.
- а) Докажите, что периметр треугольника с вершинами в центрах трёх окружностей равен диаметру наибольшей из этих окружностей.
- б) Найдите радиус третьей окружности, если известно, что радиусы первых двух равны 6 и 2.

19. 31 декабря 2014 года Алексей взял в банке 6 902 000 рублей в кредит под 12,5% годовых. Схема выплаты кредита следующая — 31 декабря каждого следующего года банк начисляет проценты на оставшуюся сумму долга (то есть увеличивает долг на 12,5%), затем Алексей переводит в банк X рублей. Какой должна быть сумма X , чтобы Алексей выплатил долг четырьмя равными платежами (то есть за четыре года)?

20. Найдите все значения параметра a , при каждом из которых любое число из отрезка $2 \leq x \leq 3$ является решением уравнения

$$|x - a - 2| + |x + a + 3| = 2a + 5.$$

21. Найдутся ли хотя бы три десятизначных числа, делящихся на 11, в записи каждого из которых использованы все цифры от 0 до 9?

Вариант 1

1	2	3	4	5	6	7	8	9	10	11	12	13	14
10980	4000000	622	2,25	0,999	5	0,6	3	175	2	7	5,5	3	16
15	а) $\frac{\pi}{2} + \pi k$; $\frac{\pi}{4} + 2\pi k$; $\frac{3\pi}{4} + 2\pi k, k \in \mathbb{Z}$; б) $\frac{5\pi}{2}$; $\frac{11\pi}{4}$; $\frac{7\pi}{2}$												
16	2												
17	$[2; +\infty)$												
18	3												
19	2 296 350												
20	$a \geq 1$												
21	Да												